

T.C
VİZE KAYMAKAMLIĞI
VİZE MESLEKİ VE TEKNİK ANADOLU LİSESİ MÜDÜRLÜĞÜ



2024-2028 STRATEJİK PLANI

**Öğretmenler; Yeni Nesil
Sizin Eseriniz Olacaktır**

K. Atatürk



KURUM BİLGİLERİ

Tablo 1: Kurum Bilgileri

İli:	Kırklareli	İlçesi:	Vize		
Adres:	DEVLET MAH. 5 NOLU CADDE NO: 5	Coğrafi Konum (link):	https://www.google.com/maps/@41.5746094,27.7615146,20z		
Telefon Numarası:	0288 318 2003	Faks Numarası:	0288 318 1240		
e- Posta Adresi:	764246@meb.k12.tr	Web sayfası adresi:	http://vize.meb.k12.tr		
Kurum Kodu:	764246	Öğretim Şekli:	Tam Gün		
Okulun Hizmet Giriş Tarihi	1982	Toplam Çalışan Sayısı:	40		
Öğrenci Sayısı:	Kız	82	Öğretmen Sayısı	Kadın	13
	Erkek	225		Erkek	23
	Toplam	307		Toplam	36
Derslik Başına Düşen Öğrenci Sayısı	21	Şube Başına Düşen Öğrenci Sayısı	14		
Öğretmen Başına Düşen Öğrenci Sayısı	9,5	Şube Başına 30'dan Fazla Öğrencisi Olan Şube Sayısı	0		
Öğrenci Başına Düşen Toplam Gider Miktarı	2.130 TL	Öğretmenlerin Kurumdaki Ortalama Görev Süresi	6		



SUNUŞ

Sosyal ve ekonomik yönden gelişmiş her ülke, eğitime büyük önem vermiş, eğitim sayesinde hedeflediği noktaya ulaşmıştır. Çünkü eğitim; her insanın yaşamında, her toplumun, her ülkenin geleceğinin garanti altına alınmasında en etkin ve asla ihmale gelmeyecek çok önemli bir faktördür.

Gelişen ve sürekliliği izlenebilen, bilgi ve planlama temellerine dayanan güçlü bir yaşam standardı ve ekonomik yapı; stratejik amaçlar, hedefler ve planlanmış zaman diliminde gerçekleşecek uygulama faaliyetleri ile (stratejik plan) oluşabilmektedir. Okulumuz misyon, vizyon ve stratejik planını ilk olarak 2011 yılında belirlemiştir. Okulumuz, daha iyi bir eğitim seviyesine ulaşmak düşüncesiyle sürekli yenilenmeyi ve kalite kültürünü kendisine ilke edinmeyi amaçlamaktadır. Kalite kültürü oluşturmak için eğitim ve öğretim başta olmak üzere insan kaynakları ve kurumsallaşma, sosyal faaliyetler, alt yapı, toplumla ilişkiler ve kurumlar arası ilişkileri kapsayan 2024-2028 stratejik planı hazırlanmıştır.

Vize Mesleki ve Teknik Anadolu Lisesi olarak en büyük amacımız yalnızca lise mezunu gençler yetiştirmek değil, girdikleri her türlü ortamda çevresindekilere ışık tutan, hayata hazır, hayatı aydınlatan, bizleri daha da ileriye götürecek gençler yetiştirmektir. İdari ve öğretmen kadrosuyla bizler çağa ayak uydurmuş, yeniliklere acık, Türkiye Cumhuriyetini daha da yükseltecek gençler yetiştirmeyi ilke edinmiş bulunmaktayız. Vize Mesleki ve Teknik Anadolu Lisesi Stratejik Planı (2024-2028)'da belirtilen amaç ve hedeflere ulaşmamızın okulumuzun gelişme ve kurumsallaşma süreçlerine önemli katkılar sağlayacağına inanmaktayız. Planın hazırlanmasında emeği geçen öğretmenlerimize, öğrencilerimize, velilerimize, Strateji Geliştirme Kurulu/Ekibine ve uygulanmasında yardımcı olacak herkese teşekkür ederim.

Özkan KAHVECİ
Okul Müdürü

İçindekiler

KURUM BİLGİLERİ	3
SUNUŞ	4
TANIMLAR	6
BÖLÜM I: STRATEJİK PLAN HAZIRLIK SÜRECİ	9
1.1. Stratejik Plan Üst Kurulu	9
1.2. Planlama Süreci	9
BÖLÜM II: DURUM ANALİZİ	10
2.1. Kurumsal Tarihçe	11
2.2. Uygulanmakta Olan Planın Değerlendirilmesi	12
2.3. Yasal Yükümlülükler ve Mevzuat Analizi	13
2.4. Üst Politika Belgeleri Analizi	14
2.5. Faaliyet Alanları ile Ürün ve Hizmetlerin Belirlenmesi	15
2.6. Paydaş Analizi	15
2.7. Kuruluş İçi Analiz	21
2.8. PESTLE Analizi	23
2.9. GZFT Analizi	25
2.10. Tespit ve İhtiyaçların Belirlenmesi	27
BÖLÜM III: GELECEĞE BAKIŞ	29
3.1. Misyon	29
3.2. Vizyon	29
3.3. Temel Değerler	29
BÖLÜM IV: AMAÇ, HEDEF VE STRATEJİLERİN BELİRLENMESİ	30
4.1. Amaçlar	30
4.2. Stratejik Amaç, Performans Göstergeleri ve Hedefler	31
4.3. Maliyetlendirme	38
VI. BÖLÜM: İZLEME VE DEĞERLENDİRME	39
VII. BÖLÜM: EKLER	40

Tablolar

Tablo 1: Kurum Bilgileri.....	3
Tablo 2: Stratejik Plan Üst Kurulu.....	9
Tablo 3: Yasal Yükümlülükler ve Mevzuat Analizi.....	13
Tablo 4: Üst Politika Belgeleri Analizi.....	14
Tablo 5: Faaliyet Alanları ve Ürün/Hizmetler.....	15
Tablo 6: Paydaşlar.....	15
Tablo 7: Paydaşların Önceliklendirilmesi.....	16
Tablo 8: Paydaş – Ürün/Hizmet Matrisi.....	17
Tablo 9: Paydaş Görüşlerinin Alınmasına İlişkin Çalışmalar.....	17
Tablo 10: Öğrenci Anketi Sonuçları.....	18
Tablo 11: Öğretmen Anketi Sonuçları.....	19
Tablo 12: Veli Anketi Sonuçları.....	20
Tablo 13: Çalışan Bilgileri.....	22
Tablo 14: Fiziki İmkânlar.....	22
Tablo 15: Donanım Kaynakları.....	23
Tablo 16: Mali Kaynaklar.....	23
Tablo 17: PESTLE Analiz Tablosu.....	24
Tablo 18: GZFT Listesi.....	25
Tablo 19: Durum Analizi, Tespit ve İhtiyaçlar Matrisi.....	27
Tablo 20: Stratejik Amaç ve Hedefler.....	30
Tablo 21: Tahmini Maliyet Analizi.....	38
Şekil 1: Vize Mesleki ve Teknik Anadolu Lisesi Stratejik Plan Hazırlama Modeli.....	10
Şekil 2: Teşkilat Şeması.....	21
Şekil 3: İzleme-Değerlendirme Süreci.....	39
Grafik 1: Performans Göstergelerinin 2023 Yılı Hedeflerine Ulaşma Oranlarına Göre Dağılımı.....	12
Grafik 2: Performans Göstergelerinin Hedeflere Ulaşamama Sebeplerinin Etkisinin Dağılımı.....	12

TANIMLAR

Bütünleştirici eğitim (kaynaştırma eğitimi): Özel eğitime ihtiyacı olan bireylerin eğitimlerini, destek eğitim hizmetleri de sağlanarak akranlarıyla birlikte resmî veya özel örgün ve yaygın eğitim kurumlarında sürdürmeleri esasına dayanan özel eğitim uygulamalarıdır.

Çıraklık eğitimi: Kurumlarda yapılan teorik eğitim ile işletmelerde yapılan pratik eğitimin bütünlüğü içerisinde bireyleri bir mesleğe hazırlayan, mesleklerinde gelişmelerine olanak sağlayan ve belgeye götüren eğitimi ifade eder.

Destek eğitim odası: Okul ve kurumlarda, yetersizliği olmayan akranlarıyla birlikte aynı sınıfta eğitimlerine devam eden özel eğitime ihtiyacı olan öğrenciler ile üstün yetenekli öğrenciler için özel araç-gereçler ile eğitim materyalleri sağlanarak özel eğitim desteği verilmesi amacıyla açılan odaları ifade eder.

Devamsızlık: Özürlü ya da özürsüz olarak okulda bulunmama durumu ifade eder.

Eğitim ve öğretimden erken ayrılma: Avrupa Topluluğu İstatistik Ofisinin (Eurostat) yayınladığı ve hane halkı araştırmasına göre 18-24 yaş aralığındaki kişilerden en fazla ortaokul mezunu olan ve daha üstü bir eğitim kademesinde kayıtlı olmayanların ilgili çağ nüfusuna oranı olarak ifade edilen göstergedir.

İşletmelerde Meslekî Eğitim: Meslekî ve teknik eğitim okul ve kurumları öğrencilerinin beceri eğitimlerini işletmelerde, teorik eğitimlerini ise meslekî ve teknik eğitim okul ve kurumlarında veya işletme ve kurumlarca tesis edilen eğitim birimlerinde yaptıkları eğitim uygulamalarını ifade eder.

Okul-Aile Birlikleri: Eğitim kampüslerinde yer alan okullar dâhil Bakanlığa bağlı okul ve eğitim kurumlarında kurulan birliklerdir.

Ortalama eğitim süresi: Birleşmiş Milletler Kalkınma Programının yayınladığı İnsani Gelişme Raporu'nda verilen ve 25 yaş ve üstü kişilerin almış olduğu eğitim sürelerinin ortalaması şeklinde ifade edilen eğitim göstergesini ifade etmektedir.

Örgün eğitim dışına çıkma: Ölüm ve yurt dışına çıkma haricindeki nedenlerin herhangi birisine bağlı olarak örgün eğitim kurumlarından ilişik kesilmesi durumunu ifade etmektedir.

Örgün eğitim: Belirli yaş grubundaki ve aynı seviyedeki bireylere, amaca göre hazırlanmış programlarla, okul çatısı altında düzenli olarak yapılan eğitimidir. Örgün eğitim; okul öncesi, ilkokul, ortaokul, ortaöğretim ve yükseköğretim kurumlarını kapsar.

Özel eğitime ihtiyacı olan bireyler (Özel eğitim gerektiren birey): Çeşitli nedenlerle, bireysel özellikleri ve eğitim yeterlilikleri açısından akranlarından beklenen düzeyden anlamlı farklılık gösteren bireyi ifade eder.

Uzaktan Eğitim: Her türlü iletişim teknolojileri kullanılarak zaman ve mekân bağımsız olarak insanların eğitim almalarının sağlanmasıdır.

Zorunlu eğitim: Dört yıl süreli ve zorunlu ilkokullar ile dört yıl süreli, zorunlu ve farklı programlar arasında tercihe imkân veren ortaokullar ve imam-hatip ortaokullarından oluşan

ilköğretim ile ilköğretime dayalı, dört yıllık zorunlu, örgün veya yaygın öğrenim veren genel, mesleki ve teknik ortaöğretim kademelerinden oluşan eğitim sürecini ifade eder.

Eylem Planı: İdarenin stratejik planının uygulanmasına yönelik faaliyetleri, bu faaliyetlerden sorumlu ve ilgili birimler ile bu faaliyetlerin başlangıç ve bitiş tarihlerini içeren plandır.

Faaliyet: Belirli bir amaca ve hedefe yönelen, başlı başına bir bütünlük oluşturan, yönetilebilir ve maliyetlendirilebilir üretim veya hizmetlerdir.

Hazırlık Programı: Stratejik plan hazırlık sürecinin aşamalarını, bu aşamalarda gerçekleştirilecek faaliyetleri, bu aşama ve faaliyetlerin tamamlanacağı tarihleri gösteren zaman çizelgesini, bu faaliyetlerden sorumlu birim ve kişiler ile stratejik planlama ekibi üyelerinin isimlerini içeren ve stratejik planlama ekibi tarafından oluşturulan programdır.

Hedef Kartı: Amaç ve hedef ifadeleri ile performans göstergelerini, gösterge değerlerini, göstergelerin hedefe etkisini, sorumlu ve işbirliği yapılacak birimleri, riskleri, stratejileri, maliyetleri, tespitler ve ihtiyaçları içeren karttır.

Performans Göstergesi: Stratejik planda hedeflerin ölçülebilirliğini miktar ve zaman boyutuyla ifade eden araçlardır.

Stratejik Plan Değerlendirme Raporu: İzleme tabloları ile değerlendirme sorularının cevaplarını içeren ve her yıl şubat ayının sonuna kadar hazırlanan rapordur.

Stratejik Plan Genelgesi: Stratejik plan hazırlık çalışmalarını başlatan, Strateji Geliştirme Kurulu üyelerinin isimlerini içeren ve bakanlıklar ile bakanlıklara bağlı, ilgili ve ilişkili kuruluşlarda Bakan, diğer kamu idareleri ve mahalli idarelerde üst yönetici tarafından yayımlanan genelgedir.

Üst Politika Belgeleri: Kalkınma planı, hükümet programı, orta vadeli program, orta vadeli mali plan ve yıllık program ile idareyi ilgilendiren ulusal, bölgesel ve sektörel strateji belgeleridir.

BÖLÜM I: STRATEJİK PLAN HAZIRLIK SÜRECİ

2024-2028 dönemi stratejik plan hazırlanması süreci üst kurul ve stratejik plan ekibinin oluşturulması ile başlamıştır. Ekip tarafından oluşturulan çalışma takvimi kapsamında ilk aşamada durum analizi çalışmaları yapılmış ve durum analizi aşamasında paydaşlarımızın plan sürecine aktif katılımını sağlamak üzere paydaş anketi, toplantı ve görüşmeler yapılmıştır.

Durum analizinin ardından geleceğe yönelim bölümüne geçilerek okulumuzun amaç, hedef, gösterge ve eylemleri belirlenmiştir. Çalışmaları yürüten ekip ve kurul bilgileri altta verilmiştir.

1.1. Stratejik Plan Üst Kurulu

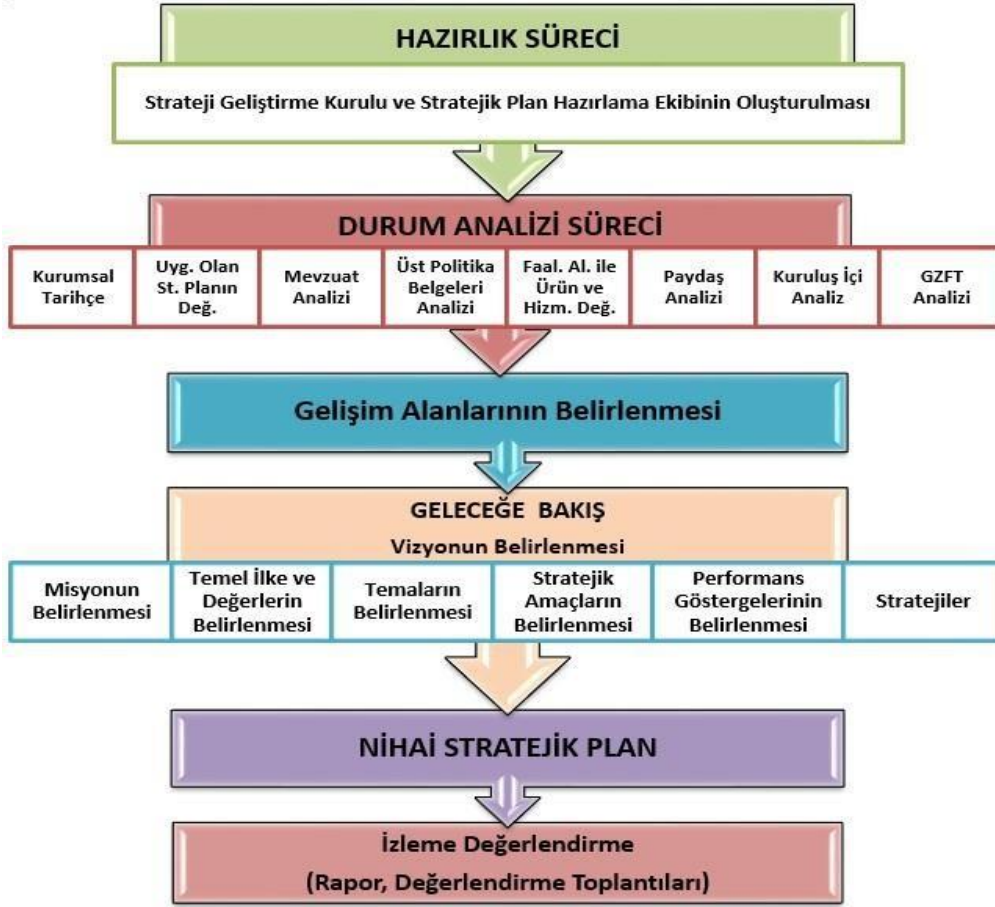
Tablo 2: Stratejik Plan Üst Kurulu

STRATEJİ GELİŞTİRME KURULU		STRATEJİK PLANLAMA EKİBİ	
Adı Soyadı	Unvanı	Adı Soyadı	Unvanı
Özkan KAHVECİ	Okul Müdürü	Mehmet BUDAK	Müdür Yardımcısı
Mitat TUNCER	Müdür yardımcısı	Tayfun KESKİN	Öğretmen
Mustafa DEMİREL	Öğretmen	Eflatun Aysu ÇOBAN	Öğretmen
Alaattin KILIÇEL	Öğretmen	Yunus SOLMAZ	Öğretmen
Aygül ERTAN	Okul Aile Birliği Başkanı	Kemal BAYRAKTAR	Veli
		Erman ÖZEL	Veli
		Seniha KAHRAMAN	Veli

1.2. Planlama Süreci

Stratejik planlamanın etkili bir şekilde gerçekleşebilmesi, planlama sürecinin başlangıcındaki hazırlık aşamalarının dikkatli bir şekilde yönetilmesi ve sürece geniş katılımın sağlanması ile doğrudan ilişkilidir. Eğitim alanındaki önceliklerin ve tüm ilgili tarafların görüş ve önerilerinin plana entegre edilmesi amacıyla katılımcı bir yaklaşım benimsenmiştir. Stratejik planın temel yapısı, eğitimin erişim, kalite ve kapasite gibi temel unsurlarını ve paydaşların geri bildirimlerini temel alacak şekilde tasarlanmıştır.

Şekil 1: Vize Mesleki ve Teknik Anadolu Lisesi Stratejik Plan Hazırlama Modeli



BÖLÜM II: DURUM ANALİZİ

Durum analizi sayesinde “neredeyiz?” sorusuna cevap alınmış; okulumuzun geleceğe yönelik amaç, hedef ve stratejiler geliştirebilmesi için öncelikle mevcut durumda hangi kaynaklara sahip olduğu ya da hangi yönlerinin eksik olduğu ayrıca, okulumuzun kontrolü dışındaki olumlu ya da olumsuz gelişmelerin neler olduğu değerlendirilmiştir.

- Kurumsal tarihçe
- Uygulanmakta olan planın değerlendirilmesi
- Mevzuat analizi
- Üst politika belgelerinin analizi
- Faaliyet alanları ile ürün ve hizmetlerin belirlenmesi
- Paydaş analizi
- Kuruluş içi analiz
- PESTLE ve GZFT analizi
- Tespit ve ihtiyaçların belirlenmesi

2.1. Kurumsal Tarihçe

Okulumuzun 1982 yılında eğitim binası hizmete açılarak eğitim ve öğretime başlanmıştır. Okulumuz 1982- 1983 Eğitim Öğretim yılında 3 derslik 3 atölye kapasitesi ile metal işleri bölümünün 45 öğrencisiyle Eğitim Öğretime başlamış olup 1983-1984 Eğitim – Öğretim yılında tesviye bölümü açılarak eğitim öğretime iki bölümle devam etmiştir. Okulumuza talebin fazla olması, öğrenci sayısının hızla artmasına, bunun neticesinde de okulun fiziki kapasitesinin artırılmasına ihtiyaç duyulmuştur. 1985 yılında okulumuzun bahçesine ek bina olarak 3 derslikli prefabrik bir bina inşa edilerek faaliyete geçirilmiştir.

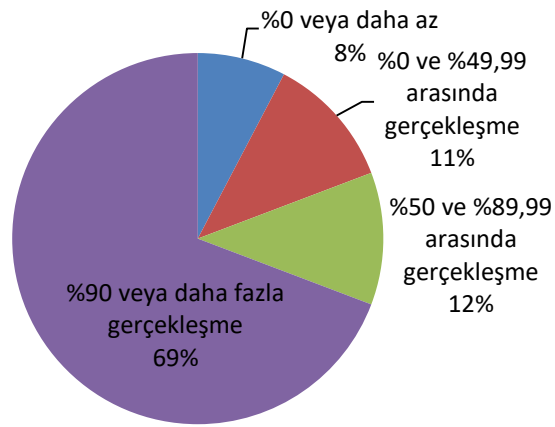
2001-2002 Eğitim Öğretim yılında okulumuza Elektronik Bölümü açılmıştır. Aynı öğretim yılı içinde fiziki kapasitenin yetersizliği nedeniyle prefabrik binaya ilave olarak 4 derslikli bir bina yapılmıştır. Yine depo ihtiyacı olduğundan ikinci katı bilgisayar laboratuvarı olarak kullanılmak üzere 2 katlı betonarme bir bina inşa edilmiştir. Bu binada bulunan depolar 2004-2005 Eğitim Öğretim yılında sınıf ihtiyacı nedeniyle sınıfa dönüştürülmüştür. 2002-2003 Eğitim Öğretim yılında prefabrik bina, bir önceki yılda yapılan binaya bağlanarak 7 derslikli 1 öğretmen odası bulunan betonarme binaya dönüştürülmüştür. 23.11.2002 tarihinde ilçemizde mesleki eğitim veren tüm okullar (Endüstri Meslek Lisesi, Kız Meslek Lisesi ve Ticaret Meslek Lisesi) bakanlık kararı ile okulumuz bünyesinde birleştirilmiş olup; okulumuzun adı Vize Mesleki ve Teknik Eğitim Merkezi olarak değiştirilmiştir. Birleşme ile Okulumuzdaki mevcut eğitim öğretime devam eden Metal İşleri, Tesviye ve Elektronik ile Bilgisayarlı Muhasebe/Muhasebe, Tekstil Konfeksiyon Bölümleri ile bölüm sayısı altıya çıkmıştır. 2003-2004 Eğitim Öğretim yılında Bilgisayar Donanım (Bilişim Teknolojisi) Bölümü açılarak eğitim öğretime başlamıştır. Aynı yıl içerisinde Meslek Kursları ve Mesleki Açık Öğretim Lisesi programları okulumuzda uygulanmaya başlamıştır.

Okulumuza ait ana hizmet binamız “Depreme Dayanıklı Değildir” raporu gereği yıkım kararı alınarak 2018 yılında boşaltılmıştır. Vize Mesleki ve Teknik Anadolu Lisesi olarak iki ayrı binada (eski vize lisesi ve halk eğitim merkezi 2. ve 3. Katlarda) eğitim faaliyetlerine devam etmiştir. 2022 yılı temmuz ayında, 12,000 m² alan üzerine kurulu eski okul binamızın yerine 16 derslik ve 4 atölyeden oluşan yeni hizmet binamız teslim edilmiştir. 2022-2023 Eğitim Öğretim Yılı başında yeni hizmet binamızda, eğitim öğretim faaliyetlerimize başlanmıştır.

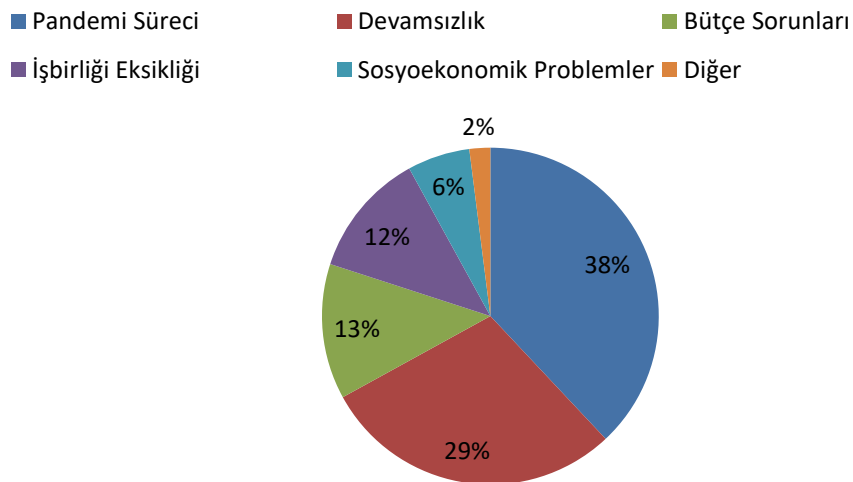
2.2. Uygulanmakta Olan Planın Değerlendirilmesi

2019 yılında hayata geçirilen 2019-2023 Stratejik Planı, beş ana bölümden meydana gelmektedir: planlama süreci, durum analizi, gelecek vizyonu, hedefler ve maliyet bölümü. Bu bölümler arasında, eğitim erişimi, eğitimde kalite ve kurumsal yetenek olmak üzere üç ana tema altında düzenlenen gelecek vizyonu kısmı, izleme ve değerlendirme etkinliklerinin temelini oluşturan stratejik amaçlar, hedefler, performans göstergeleri ve stratejileri içerir. Belirtilen üç ana tema kapsamında, toplamda 3 stratejik amaç, 4 stratejik hedef, 26 performans göstergesi ve 29 strateji belirlenmiştir.

Grafik 1: Performans Göstergelerinin 2023 Yılı Hedeflerine Ulaşma Oranlarına Göre Dağılımı



Grafik 2: Performans Göstergelerinin Hedeflere Ulaşamama Sebeplerinin Etkisinin Dağılımı



2.3. Yasal Yükümlülükler ve Mevzuat Analizi

Vize Mesleki ve Teknik Anadolu Lisesi, İl ve İlçe Milli Eğitim Müdürlüğümüzün tabi olduğu tüm yasal yükümlülüklerle uymakla mükelleftir. Bunların dışında ortaöğretim düzeyinde yükümlülük arz eden mevzuat, Tablo 1’de ayrıca gösterilmiştir.

Tablo 3: Yasal Yükümlülükler ve Mevzuat Analizi

Yasal Yükümlülükler	Dayanak	Tespit	İhtiyaçlar
<ul style="list-style-type: none">Okulumuz “Dayanak” başlığı altında sıralanan Kanun, Kanun Hükmünde Kararname, Tüzük, Genelge ve Yönetmeliklerdeki ilgili hükümleri yerine getirmek“Eğitim-öğretim hizmetleri, insan kaynaklarının gelişimi, halkla ilişkiler, stratejik plan hazırlama, stratejik plan izleme-değerlendirme süreci iş ve işlemleri” faaliyetlerini yürütmek.Resmi kurum ve kuruluşlar, sivil toplum kuruluşları ve özel sektörle mevzuat hükümlerine aykırı olmamak ve faaliyet alanlarını kapsamak koşuluyla protokoller ve diğer iş birliği çalışmalarını yürütmekOrtaöğretim öğrencilerinin okula kayıt, sınıf geçme, devam-devamsızlık, sosyal sorumluluk çalışmaları vb. İş ve işlemleri	<ul style="list-style-type: none">T.C. Anayasası1739 Sayılı Milli Eğitim Temel Kanunu652 Sayılı MEB Teşkilat ve Görevleri Hakkındaki Kanun Hükmünde Kararname222 Sayılı Milli Eğitim Temel Kanunu657 Sayılı Devlet Memurları Kanunu5442 Sayılı İl İdaresi Kanunu3308 Sayılı Mesleki Eğitim Kanunu439 Sayılı Ek Ders Kanunu4306 Sayılı Zorunlu İlköğretim ve Eğitim Kanunu5018 sayılı Kamu Mali Yönetimi ve Kontrol KanunuMEB Ortaöğretim Kurumları YönetmeliğiTaşıma Yoluyla Eğitime Erişim YönetmeliğiMEB Milli Eğitim Müdürlükleri Yönetmeliği (22175 Sayılı RG Yayınlanan)Milli Eğitim Bakanlığı Rehberlik ve Psikolojik Danışma Hizmetleri Yönetmeliği04.12.2012/202358 Sayı İl İlçe MEM’nün Teşkilatlanması 43 Nolu Genelge26 Şubat 2018 tarihinde yayımlanan Kamu İdarelerinde Stratejik Planlamaya İlişkin Usul ve Esaslar Hakkındaki YönetmelikOkul Öncesi Eğitim ve İlköğretim Kurumları YönetmeliğiSosyal Etkinlikler YönetmeliğiMEB Eğitim Kurulları ve Zümreleri Yönergesi	<ul style="list-style-type: none">Müdürlüğümüzün hizmetlerini mevzuattaki hükümlere uygun olarak yürütmektedir.Diğer kurumlarla iş birliği gerektiren çalışmalarda gerek tabi olduğumuz mevzuat gerekse diğer kurumların mevzuatları arasında uyumsuzluk ortaya çıkabilmektedir.Tabi olduğumuz mevzuatın kapsamı, Müdürlüğümüzün yetkilerini çeşitlendirmekle birlikte sınırlamaktadır.Kurumsal kültürümüz, mevzuatta sık yaşanan değişikliklere hazırlıklı olmasına rağmen öğrenci ve velilerimizden oluşan paydaşlarımız, yeni ve farklı çalışmalara uyuma direnç göstermektedir.Mevzuat itibarıyla öğrenci velilerinin eğitim faaliyetlerine müdahale alanını sınırlandıran herhangi bir mekanizma bulunmamaktadır.	<ul style="list-style-type: none">Diğer kurumlarla iş birliğinde, yetki alanının genişletilmesiMevzuat itibarıyla Okul Müdürlerinin yetkilerinin artırılmasıEğitim uygulamaları konusunda ulusal düzeyde tanıtım çalışmaları yaparak öğrenci ve velilerinin bilgilendirilmesiMevzuatta ihtiyaç duyulan değişikliklerde “yenileme” çalışmaları yerine “güncelleme” çalışmalarına yer verilmesiÖğrenci velilerinin eğitim faaliyetlerine müdahale alanlarının sınırlandırılması için yasal tedbirlerin alınmasıMevzuatın, çalışanların kendilerini güvende hissedebileceği şekilde yeniden düzenlenmesi

2.4. Üst Politika Belgeleri Analizi

Vize Mesleki ve Teknik Anadolu Lisesi Müdürlüğüne görev ve sorumluluk yükleyen amir hükümlerin tespit edilmesi için tüm üst politika belgeleri taranmış ve bu belgelerde yer alan politikalar incelenmiştir. Bu çerçevede 2024-2028 Stratejik Planı'nın stratejik amaç, hedef, performans göstergeleri ve stratejileri hazırlanırken bu belgelerden yararlanılmıştır.

Tablo 4: Üst Politika Belgeleri Analizi

Üst Politika Belgesi	İlgili Bölüm/Referans	Verilen Görevler/İhtiyaçlar
12. Kalkınma Planı (2024-2028)	3.3.1. Eğitim	Tedbir 662.1 Tedbir 662.3 Tedbir 662.4 Tedbir 663.3 Tedbir 670.1
2024 Yılı Cumhurbaşkanlığı Programı	2.3. Nitelikli İnsan, Güçlü Aile, Sağlıklı Toplum 2.3.1. Eğitim	Tedbir 662.4 Tedbir 663.1 Tedbir 663.4 Tedbir 670.2 Tedbir 676.2
20. Milli Eğitim Şurası Kararları	Özel Eğitimin ve Rehberlik Hizmetlerinin İyileştirilmesi Mesleki Eğitimin Genel Yapısının Güçlendirilmesi	13-14-26-29-30-31-72-81-82. maddeler
Kırklareli İl Milli Eğitim Müdürlüğü 2024-2028 Stratejik Planı	Amaç, Hedef, Gösterge ve Stratejiler	Hedef 2.1 Hedef 2.2 Hedef 2.4 Hedef 2.5 Hedef 4.1 Hedef 4.2 Hedef 4.3
Vize İlçe Milli Eğitim Müdürlüğü 2024-2028 Stratejik Planı	Amaç, Hedef, Gösterge ve Stratejiler	Hedef 3.2 Hedef 4.1 Hedef 4.2 Hedef 5.1 Hedef 6.1

2.5. Faaliyet Alanları ile Ürün ve Hizmetlerin Belirlenmesi

Tablo 5: Faaliyetleri Alanları ve Ürün/Hizmetler

Faaliyet Alanı	Ürün / Hizmetler
Eğitim-öğretim faaliyetleri	-Kayıt-nakil işleri -Ders programlama -Toplantı tertipleme ve yürütme -Devam-devamsızlık işleri -Sınav hizmetleri -Ders başarısı takibi -Staj hizmetleri
Rehberlik faaliyetleri	-Öğrenci, veli ve öğretmene yönelik rehberlik ve psikolojik danışma hizmetleri
Sosyal faaliyetler	-Sosyal sorumluluk programları -Kulüp faaliyetleri
Sportif faaliyetler	-Okul içi spor organizasyonları
Kültürel faaliyetler	-Kurum-kuruluşlarla işbirliği ile yürütülen bilgilendirme çalışmaları -Gezi-tanıtım faaliyetleri
Öğrenme ortamına yönelik faaliyetler	-Materyal ve araç-gereç temini -Disiplin işleri -Okul içi düzenlemeler ve çevre düzenlemesi
Yönetim faaliyetleri	-Eğitim-öğretim, rehberlik, sosyal, sportif, kültürel ve öğrenme ortamına yönelik faaliyetlerin planlanması ve yürütülmesi -Personel işleri -Okul-aile birliği çalışmaları

2.6. Paydaş Analizi

Kurumumuzun faaliyet alanları dikkate alınarak, kurumumuzun faaliyetlerinden yararlanan, faaliyetlerden doğrudan/dolaylı ve olumlu/olumsuz etkilenen veya kurumumuzun faaliyetlerini etkileyen paydaşlar (kişi, grup veya kurumlar) tespit edilmiştir.

Tablo 6: Paydaşlar

Paydaş Adı	İç Paydaş	Dış Paydaş
Kırklareli İl Milli Eğitim Müdürlüğü		√
Vize Kaymakamlığı		√
Vize İlçe Milli Eğitim Müdürlüğü		√
Okul Müdürlüğü	√	
Zümre ve Kurullar	√	
Öğretmenlerimiz	√	
Öğrencilerimiz	√	
Okul-Aile Birliği	√	

Personelimiz	√	
İlçe Müftülüğü		√
İlçe Emniyet Amirliği		√
İlçe Sağlık Müdürlüğü		√
Diğer Eğitim Kurumları		√
Özel Sektör		√
Sivil Toplum Kuruluşları		√
İlçe Belediye Başkanlığı		√
Diğer Kurum ve Kuruluşlar		√

Tablo 7: Paydaşların Önceliklendirilmesi

Paydaş	İç Paydaş	Dış Paydaş	Önem Derecesi	Etki Derecesi	Önceliği
Kırklareli İl Milli Eğitim Müdürlüğü		√	5	5	5
Vize Kaymakamlığı		√	5	5	5
Vize İlçe Milli Eğitim Müdürlüğü		√	5	5	5
Okul Müdürlüğü	√		5	5	5
Zümre ve Kurullar	√		5	5	5
Öğretmenlerimiz	√		5	5	5
Öğrencilerimiz	√		5	5	5
Okul-Aile Birliği	√		5	5	5
Personelimiz	√		5	5	5
İlçe Müftülüğü		√	2	3	3
İlçe Emniyet Amirliği		√	3	3	3
İlçe Sağlık Müdürlüğü		√	3	2	3
Diğer Eğitim Kurumları		√	3	4	4
Özel Sektör		√	4	4	4
Sivil Toplum Kuruluşları		√	2	2	2
İlçe Belediye Başkanlığı		√	3	3	3
Diğer Kurum ve Kuruluşlar		√	1	1	2

Önem Derecesi: 1, 2, 3 gözet; 4,5 birlikte çalış / Etki Derecesi: 1, 2, 3 İzle; 4, 5 bilgilendir / Önceliği: 5=Tam; 4=Çok; 3=Orta; 2=Az; 1=Hiç

Tablo 8: Paydaş/Ürün-Hizmet Matrisi

Ürün Hizmet / Paydaş	Kırklareli İl MEM	Vize Kaymakamlığı	Vize İlçe MEM	Okul Müdürlüğü	Zümre ve Kurullar	Öğretmenlerimiz	Öğrencilerimiz	Okul-Aile Birliği	Personelimiz	İlçe Müftülüğü	İlçe Emniyet Müdürlüğü	İlçe Sağlık Müdürlüğü	Diğer Eğitim Kurumları	Özel Sektör	Sivil Toplum Kuruluşları	İlçe Belediye Başkanlığı	Diğer Kurum ve Kuruluşlar
Eğitim-öğretim faaliyetleri	√	√	√	√	√	√	√	√					√	√			
Rehberlik faaliyetleri	√	√	√	√	√	√	√	√					√				
Sosyal faaliyetler	√	√	√	√	√	√	√	√		√	√	√				√	√
Sportif faaliyetler	√	√	√	√	√	√	√	√							√	√	
Kültürel faaliyetler	√	√	√	√	√	√	√	√		√					√	√	√
Öğrenme ortamına yönelik faaliyetler	√	√	√	√	√	√	√	√	√		√	√					
Yönetim faaliyetleri	√	√	√	√	√	√	√	√	√								

Tablo 9: Paydaş Görüşlerinin Alınmasına İlişkin Çalışmalar

Paydaş Adı	Yöntem	Sorumlu	Çalışma Tarihi	Raporlama ve Değerlendirme Sorumlusu
İlçe MEM Yöneticileri	Mülakat, Toplantı	Strateji Geliştirme Kurulu	16.10.2023	Stratejik Planlama Ekibi
Diğer Eğitim Kurumu Yöneticileri	Mülakat	Strateji Geliştirme Kurulu	17-18.10.2023	Stratejik Planlama Ekibi
Yöneticilerimiz	Anket, Toplantı	Strateji Geliştirme Kurulu	19-27.10.2023	Stratejik Planlama Ekibi
Zümre/Kurullar	Anket, Toplantı	Strateji Geliştirme Kurulu	19-27.10.2023	Stratejik Planlama Ekibi
Öğretmenlerimiz	Anket, Toplantı	Strateji Geliştirme Kurulu	19-27.10.2023	Stratejik Planlama Ekibi
Okul-Aile Birliği	Anket	Strateji Geliştirme Kurulu	19-27.10.2023	Stratejik Planlama Ekibi
Öğrencilerimiz	Anket	Strateji Geliştirme Kurulu	19-27.10.2023	Stratejik Planlama Ekibi

Tablo 10: Öğrenci Anketi Sonuçları

S.N.	MADDELER	KATILMA DERECEŚİ				
		Kesinlikle Katılıyorum	Katılıyorum	Kararsızım	Kısmen Katılıyorum	Katılmıyorum
1	Öğretmenlerimle ihtiyaç duyduğumda rahatlıkla görüşebilirim.	% 46,4	% 35,1	% 0	% 14,4	% 4,1
2	Okul müdürü ile ihtiyaç duyduğumda rahatlıkla konuşabiliyorum.	% 36,1	% 44,3	% 0	% 15,5	% 4,1
3	Okulun rehberlik servisinden yeterince yararlanabiliyorum.	% 48,4	% 33,1	% 3	% 11,4	% 4,1
4	Okula ilettiğimiz öneri ve isteklerimiz dikkate alınır.	% 21,9	% 32,3	% 0	% 30,2	% 15,6
5	Okulda kendimi güvende hissediyorum.	% 35,1	% 40,2	% 0	% 18,6	% 6,2
6	Okulda öğrencilerle ilgili alınan kararlarda bizlerin görüşleri alınır.	% 20,8	% 28,1	% 0	% 26	% 25
7	Öğretmenler yeniliğe açık olarak derslerin işlenişinde çeşitli yöntemler kullanmaktadır.	% 39,2	% 44,3	% 0	% 11,3	% 5,2
8	Derslerde konuya göre uygun araç gereçler kullanılmaktadır.	% 35,1	% 42,3	% 0	% 14,4	% 8,2
9	Teneffüslerde ihtiyaçlarımı giderebiliyorum.	% 26,8	% 33	% 0	% 25,8	% 14,4
10	Okulun içi ve dışı temizdir.	% 40,2	% 45,4	% 0	% 13,4	% 1
11	Okulun binası ve diğer fiziki mekânlar yeterlidir.	% 35,1	% 39,2	% 0	% 15,5	% 10,3
12	Okul kantininde satılan malzemeler sağlıklı ve güvenlidir.	% 23,7	% 34	% 0	% 32	% 10,3
13	Okulumuzda yeterli miktarda sanatsal ve kültürel faaliyetler düzenlenmektedir.	% 20,6	% 39,2	% 2	% 28,9	% 11,3
14	Okulumuzun Olumlu (başarılı) ve Olumsuz (başarısız) Yönlerine İlişkin Görüşleriniz.					
	Olumlu (Başarılı) yönlerimiz	Olumsuz (başarısız) yönlerimiz				
14.1	Genç öğretmenler var.	Atölye donanım imkânları yetersizdir.				
14.2	İlçede ve çevresinde sanayi sayısı fazladır.	Çevredeki sosyal olanaklar yetersizdir.				
14.3	Fiziki imkânları yeterlidir	Bağımlılık tehlikesi vardır				

Tablo 11: Öğretmen Anketi Sonuçları

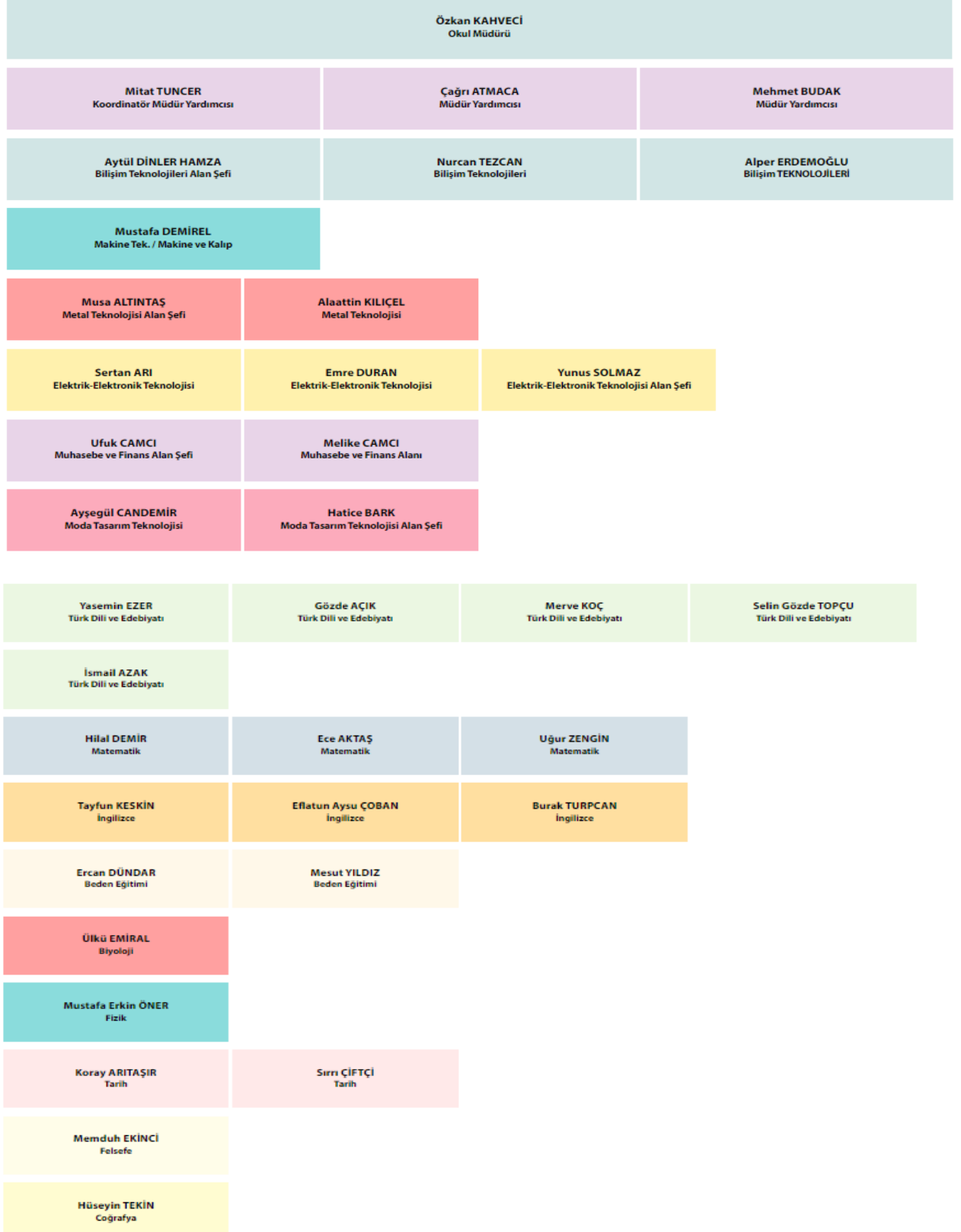
S.N.	MADELER	KATILMA DERECEŚİ				
		Kesinlikle Katılıyorum	Katılıyorum	Kararsızım	Kısmen Katılıyorum	Katılmıyorum
1	Okulumuzda alınan kararlar, çalışanların katılımıyla alınır.	% 12,5	% 56,3	% 0	% 28,1	% 3,1
2	Kurumdaki tüm duyurular çalışanlara zamanında iletilir.	% 37,5	% 40,6	% 0	% 18,8	% 3,1
3	Her türlü ödüllendirmede adil olma, tarafsızlık ve objektiflik esastır.	% 28,1	% 53,1	% 0	% 12,5	% 6,3
4	Kendimi, okulun değerli bir üyesi olarak görürüm.	% 31,3	% 31,3	% 0	% 28,1	% 9,4
5	Çalıştığım okul bana kendimi geliştirme imkânı tanımaktadır.	% 25	% 34,4	% 0	% 25	% 15,6
6	Okul, teknik araç ve gereç yönünden yeterli donanıma sahiptir.	% 15,6	% 31,3	% 0	% 18,8	% 34,4
7	Okulda çalışanlara yönelik sosyal ve kültürel faaliyetler düzenlenir.	% 12,5	% 25	% 0	% 37,5	% 25
8	Okulda öğretmenler arasında ayrım yapılmamaktadır.	% 28,1	% 40,6	% 0	% 15,6	% 15,6
9	Okulumuzda yerelde ve toplum üzerinde olumlu etki barakacak çalışmalar yapılmaktadır.	% 31,3	% 50	% 0	% 18,8	% 0
10	Yöneticilerimiz, yaratıcı ve yenilikçi düşüncelerin üretilmesini teşvik etmektedir.	% 31,3	% 53,1	% 0	% 15,6	% 0
11	Yöneticiler, okulun vizyonunu, stratejilerini, iyileştirmeye açık alanlarını vs. çalışanlarla paylaşır.	% 31,3	% 59,4	% 0	% 6,3	% 3,1
12	Okulumuzda sadece öğretmenlerin kullanımına tahsis edilmiş yerler yeterlidir.	% 28,1	% 34,4	% 0	% 28,1	% 9,4
13	Alanıma ilişkin yenilik ve gelişmeleri takip eder ve kendimi güncellerim.	% 37,5	% 28,1	% 0	% 34,4	% 0
14	Okulumuzun Olumlu (başarılı) ve Olumsuz (başarısız) Yönlerine İlişkin Görüşleriniz.					
	Olumlu (Başarılı) yönlerimiz	Olumsuz (başarısız) yönlerimiz				
14.1	Kadro dinamiklidir	Üniversiteye yerleşen öğrenci sayısı azdır.				
14.2	Eşit ve adil tavır mevcut	Başarılı öğrenciler okulu tercih etmiyor				
14.3	Kişisel gelişim için fırsatlar sunulmaktadır	Çevredeki sosyal olanaklar yetersiz				

Tablo 12: Veli Anketi Sonuçları

S.N.	MADDELER	KATILMA DERECEŚİ				
		Kesinlikle Katılıyorum	Katılıyorum	Kararsızım	Kısmen Katılıyorum	Katılmıyorum
1	İhtiyaç duyduğumda okul çalışanlarıyla rahatlıkla görüşebiliyorum.	%80	% 5	% 4	% 2	% 8
2	Bizi ilgilendiren okul duyurularını zamanında öğreniyorum.	%80	% 1	% 1	% 1	% 17
3	Öğrencimle ilgili konularda okulda rehberlik hizmeti alabiliyorum.	%60	% 10	% 10	% 5	% 15
4	Okula ilettiğim istek ve şikâyetlerim dikkate alınmıyor.	%90	% 1	% 1	% 1	% 7
5	Öğretmenler yeniliğe açık olarak derslerin işlenişinde çeşitli yöntemler kullanmaktadır.	%70	% 5	% 4	% 2	% 19
6	Okulda yabancı kişilere karşı güvenlik önlemleri alınmaktadır.	%90	% 1	% 1	% 1	% 7
7	Okulda bizleri ilgilendiren kararlarda görüşlerimiz dikkate alınır.	%70	% 5	% 4	% 2	% 19
8	E-Okul Veli Bilgilendirme Sistemi ile okulun internet sayfasını düzenli olarak takip ediyorum.	%60	% 10	% 10	% 5	% 15
9	Çocuğumun okulunu sevdiğini ve öğretmenleriyle iyi anlaştığını düşünüyorum.	%50	% 2	% 2	% 5	% 41
10	Okul, teknik araç ve gereç yönünden yeterli donanıma sahiptir.	%70	% 10	% 5	% 5	% 20
11	Okul her zaman temiz ve bakımlıdır.	%95	% 1	% 1	% 1	% 2
12	Okulun binası ve diğer fiziki mekânlar yeterlidir.	%90	% 1	% 1	% 1	% 7
13	Okulumuzda yeterli miktarda sanatsal ve kültürel faaliyetler düzenlenmektedir.	%80	% 1	% 2	% 0	% 17
14	Okulumuzun Olumlu (başarılı) ve Olumsuz (başarısız) Yönlerine İlişkin Görüşleriniz.					
	Olumlu (Başarılı) yönlerimiz	Olumsuz (başarısız) yönlerimiz				
14.1	Genç öğretmenler var.	Atölye donanım imkânları yetersizdir.				
14.2	İlçede ve çevresinde sanayi sayısı fazladır.	Üniversiteye yerleşen öğrenci sayısı azdır.				
14.3	Fiziki imkânları yeterlidir	Bağımlılık tehlikesi vardır				

2.7. Kuruluş İçi Analiz

Şekil 2: Teşkilat Şeması



Tablo 13: Çalışan Bilgileri

Unvan*	Erkek	Kadın	Toplam
Okul Müdürü ve Müdür Yardımcısı	4	0	4
Sınıf Öğretmeni	-	-	-
Branş Öğretmeni	19	13	32
Rehber Öğretmen	0	0	0
İdari Personel	0	0	0
Yardımcı Personel	0	4	4
Güvenlik Personeli	0	0	0
Toplam Çalışan Sayıları	23	17	40

Tablo 14: Fiziki İmkânlar

Okul Bölümleri	Bilgi	Özel Alanlar	Var	Yok
Okul Kat Sayısı	6	Çok Amaçlı Salon	X	
Derslik Sayısı	16	Çok Amaçlı Saha(Kapalı)	X	
Derslik Alanları (m2)	720	Kütüphane	X	
Kullanılan Derslik Sayısı	16	Fen Laboratuvarı	X	
Şube Sayısı	12	Bilgisayar Laboratuvarı	X	
İdari Odaların Alanı (m2)	110	İş Atölyesi	X	
Öğretmenler Odası (m2)	60	Beceri Atölyesi	X	
Okul Oturum Alanı (m2)	11.122	Pansiyon		X
Okul Bahçesi (Açık Alan)(m2)	778	Müzik Odası	X	
Okul Kapalı Alan (m2)	2.160	Yemekhane	X	
Sanatsal, bilimsel ve sportif amaçlı toplam alan (m ²)	550	Sığınak	X	
Kantin (m2)	20	Mescit	X	
Tuvalet Sayısı	19	Abdesthane	X	
Diğer (Atölyeler)	600	Otopark	X	

Tablo 15: Donanım Kaynakları

Donanım	Bilgi	Donanım	Bilgi
Akıllı Tahta Sayısı	20	TV Sayısı	1
Masaüstü Bilgisayar Sayısı	20	Yazıcı Sayısı	9
Taşınabilir Bilgisayar Sayısı	3	Fotokopi Makinası Sayısı	2
Projeksiyon Sayısı	3	Güvenlik Kamerası Sayısı	22
Taşınabilir Hoparlör Sayısı	1	Bulaşık Makinesi Sayısı	1
Amfi/Mikser Sayısı	1	Jeneratör Sayısı	1
Temizlik Aracı Sayısı	1	İnternet Bağlantı Hızı	50 MBPS

Tablo 16: Mali Kaynaklar

Kaynak	Planın 1. Yılı	Planın 1. Yılı	Planın 1. Yılı	Planın 1. Yılı	Planın 1. Yılı	Toplam Kaynak
Bütçe Dışı Fonlar (Okul-Aile Birliği)	28.000	35.000	40.000	45.000	50.000	198.000
Diğer (Ulusal ve Uluslararası Hibe Fonları)	-	-	-	-	-	-
TOPLAM	28.000	35.000	40.000	45.000	50.000	198.000

2.8. PESTLE Analizi

Çevre analiziyle okul/kurum üzerinde etkili olan veya olabilecek politik, ekonomik, sosyo-kültürel, teknolojik, yasal çevresel dış etkenlerin tespit edilmesi amaçlanır. Dış çevreyi oluşturan unsurlar (nüfus, demografik yapı, coğrafi alan, kentsel gelişme, sosyokültürel hayat, ekonomik, sosyal, politik, kültürel durum, çevresel, teknolojik ve rekabete yönelik etkenler vb.) okul ve kurumun kontrolü dışındaki koşullara bağlı ve farklı eğilimlere sahiptir. Bu unsurlar doğrudan veya dolaylı olarak okul/kurumun faaliyet alanlarını etkilemektedir. Bu bölümde, okul/kurumu etkileyen ya da etkileyebilecek dış çevre eğilimleri ve koşulları değerlendirilir. Bu analiz ile elde edilen veriler, GZFT analizinin “fırsatlar” ve “tehditler” bölümlerinin oluşturulmasında zemin oluşturur. Tespit ile ihtiyaçların belirlenmesi ise stratejilerin geliştirilmesinde önemli bir rol oynayacaktır. Söz konusu etkenlerin tespit edilmesinde PESTLE matrisinden faydalanılır. Okul ve kurum dış çevrede meydana gelebilecek değişiklikleri sürekli olarak izleyerek analiz etmek, ortaya çıkabilecek fırsat-tehditleri önceden tahmin edip gerekli önlemleri almak zorundadır. Okul/kurum içi analizde, sağlıklı bir şekilde ortaya konan güçlü ve zayıf yönler, çevre analizi aşamasında elde edilecek fırsatlar ve tehditler ile birlikte değerlendirilerek en uygun stratejiler belirlenmelidir.

Tablo 17: PESTLE Analiz Tablosu

Politik-Yasal etkenler	Ekonomik etkenler
<ul style="list-style-type: none"> • Kalkınma Planı ve Orta Vadeli Program, • Bakanlık, il ve ilçe stratejik planlarının incelenmesi, • Yasal yükümlülüklerin belirlenmesi, • Oluşturulması gereken kurul ve komisyonlar, • Okul/kurum çevresindeki politik durum. 	<ul style="list-style-type: none"> • Okul/kurumun bulunduğu çevrenin genel gelir durumu, • İş kapasitesi, • Okul/kurumun gelirini arttırıcı unsurlar, • Okul/kurumun giderlerini arttıran unsurlar, • Tasarruf sağlama imkânları, • İşsizlik durumu, • Mal-ürün ve hizmet satın alma imkânları, • Kullanılabilir bütçe
Sosyokültürel etkenler	Teknolojik etkenler
<ul style="list-style-type: none"> • Kariyer beklentileri, • Ailelerin ve öğrencilerin bilinçlenmeleri, • Aile yapısındaki değişimler (geniş aileden çekirdek aileye geçiş, erken yaşta evlenme vs.), • Nüfus artışı, • Göç, • Nüfusun yaş gruplarına göre dağılımı, • Hayat beklentilerindeki değişimler (Hızlı para kazanma hırsları, lüks yaşama düşkünlük, kırsal alanda kentsel yaşam), • Beslenme alışkanlıkları, • Değerler, mesleki etik kuralları vb. 	<ul style="list-style-type: none"> • Okul/kurumun teknoloji kullanım durumu • e- Devlet uygulamaları, • Dijital Platformlar üzerinden uzaktan eğitim imkânları, • Okul/kurumun sahip olmadığı teknolojik araçlar • Personelin ve öğrencilerin teknoloji kullanım kapasiteleri, • Personelin ve öğrencilerin sahip olduğu teknolojik araçlar, • Teknoloji alanındaki gelişmeler • Teknolojinin eğitimde kullanımı
Çevresel Etkenler	
<ul style="list-style-type: none"> • Hava ve su kirlenmesi, • Toprak yapısı, • Bitki örtüsü, • Doğal kaynakların korunması için yapılan çalışmalar, • Çevrede yoğunluk gösteren hastalıklar, • Doğal afetler (deprem kuşağında bulunma, Covid 19, kene vakaları vb.) 	

2.9. GZFT Analizi

Okulumuzun okul künyesi, çalışan bilgileri, bina bilgileri, teknolojik kaynak bilgileri ve gelir gider bilgileri ile paydaş anketleri sonucunda ortaya çıkan sorun ve gelişime açık alanlar iç ve dış faktör olarak değerlendirilerek GZFT tablosunda belirtilmiştir. Dolayısıyla olguyu belirten istatistikler ile algıyı ölçen anketlerden çıkan sonuçlar tek bir analizde birleştirilmiştir.

Kurumun güçlü ve zayıf yönleri donanım, malzeme, çalışan, iş yapma becerisi, kurumsal iletişim gibi çok çeşitli alanlarda kendisinden kaynaklı olan güçlülükleri ve zayıflıkları ifade etmektedir ve ayrımda temel olarak okul müdürü/müdürlüğü kapsamından bakılarak iç faktör ve dış faktör ayrımı yapılmıştır.

Tablo 18: GZFT Listesi

İçsel Faktörler

Güçlü Yönler

Öğrenciler	Disiplin vakalarının az olması Sınıf-öğrenci mevcutları standarda uygun olması Mezunların kalifiye eleman niteliğine sahip olması
Çalışanlar	İnsan kaynağının genç ve dinamik olması Mesai saatlerine riayet edilmesi İdarenin taleplerinin icra edilmesi
Veliler	Öğrencilerin eğitim almalarında istekli olmaları İdari inisiyatif karşısında saygı duymaları Aşırı mükemmeliyetçi profilin bulunmaması
Bina ve Yerleşke	Henüz 2022 yılında hizmete açılmış olması Merkezi ve geniş bir konumda olması
Donanım	Sınıf araç-gereçleri yeni durumda olması Atölye araç-gereçleri kısmen yeterli durumda olması
Bütçe	Mali kaynaklar yeterli durumda olması
Yönetim Süreçleri	İdari birimin dijital ortamları kullanma konusunda yetkin olması Her türlü yönetsel işlemin şeffaflık içinde yürütülmesi.
İletişim Süreçleri	Okulun çevre üzerindeki imajının güçlü ve olumlu bulunması Sosyal medyada etkin olunması

Zayıf Yönler

Öğrenciler	Akademik başarının düşük olması Baba mesleğine ilginin fazla olması Yeni çıkan trendlere(kripto para, internet yayıncılığı vb.) yönelimin fazla olması
Çalışanlar	İŞ-KUR personelinin geçici görevlendirilmesi dolayısıyla çok verimli çalışamaması Etkili bir performans değerlendirmesinin yapılamaması
Veliler	Velilerin bir kısmının öğrencilerini hiç takip etmemesi Parçalanmış aile sayısının fazla olması
Bina ve Yerleşke	Bahçeye ve spor alanına ayrılan alanın işlevsel olmaması Atölye binalarının ısı yalıtımının olmaması
Donanım	Atölye donanımının yeterli seviyede olmaması.
Bütçe	Acil ihtiyaç bütçesinin bulunmaması
Yönetim Süreçleri	Memur kadrosunun olmaması
İletişim Süreçleri	Öğretmenler arasında işbirliğinin az olması

Dışsal Faktörler

Fırsatlar

Politik	2023 Eğitim Vizyonunun sunduğu olumlu perspektif Ortaöğretim Projesi kapsamında mesleki eğitime verilen önem.
Ekonomik	Kırklareli ili ekonomik bakımdan güçlenmektedir.
Sosyolojik	Sosyolojik bakımdan, vatansever bir toplum kitlesi vardır.
Teknolojik	Bölümlerimiz teknolojik yeniliklerden haberdardır ve çeşitli işletme vb. gezileri ile öğrenciler bilgilendirilmektedir.
Mevzuat-Yasal	MEGEP Projesi kapsamında Mesleki ve Teknik Eğitimde uygulamaya konan modüler program yapısının sunduğu geniş imkânlar.
Ekolojik	Çevre koşulları eğitime engel değildir.

Tehditler

Politik	MEB'in izlediği vizyoner çizginin sıklıkla değişmesi
Ekonomik	Ülkenin ekonomik olarak kısmen zora girmesi
Sosyolojik	İlin başka illere göç vermesi göç alması
Teknolojik	Teknolojinin yetişilemez seviyede ilerlemesi
Mevzuat-Yasal	Pratik kılavuzların az olması
Ekolojik	-

2.10. Tespit ve İhtiyaçların Belirlenmesi

Tablo 19: Durum Analizi, Tespit ve İhtiyaçlar Matrisi

Durum Analizi Aşamaları	Tespitler	İhtiyaçlar/Gelişim Alanları
Uygulanmakta Olan Stratejik Planın Değerlendirilmesi	<ul style="list-style-type: none">• İl, İlçe ve Okul Stratejik Planlarında bütünlük olmaması	<ul style="list-style-type: none">• İl, ilçe ve okul hedef ve göstergelerinde bütünlük sağlanması
Mevzuat Analizi	<ul style="list-style-type: none">• Müdürlüğümüz hizmetlerini mevzuattaki hükümlere uygun olarak yürütmektedir.• Tabi olduğumuz mevzuatın kapsamı, Müdürlüğümüzün yetkilerini çeşitlendirmekle birlikte sınırlamaktadır.• Mevzuat itibarıyla öğrenci velilerinin eğitim faaliyetlerine müdahale alanını sınırlandıran herhangi bir mekanizma bulunmamaktadır.	<ul style="list-style-type: none">• Diğer kurumlarla işbirliğinde, yetki alanının genişletilmesi• Mevzuat itibarıyla Okul Müdürlerinin yetkilerinin artırılması• Eğitim uygulamaları konusunda ulusal düzeyde tanıtım çalışmaları yaparak öğrenci ve velilerinin bilgilendirilmesi• Mevzuatta ihtiyaç duyulan değişikliklerde “yenileme” çalışmaları yerine “güncelleme” çalışmalarına yer verilmesi• Öğrenci velilerinin eğitim faaliyetlerine müdahale alanlarının sınırlandırılması için yasal tedbirlerin alınması• Mevzuatın, çalışanların kendilerini güvende hissedebileceği şekilde yeniden düzenlenmesi
Üst Politika Belgeleri Analizi	<ul style="list-style-type: none">• Çözüm arayışları yüzeysel seviyede kalmaktadır.	<ul style="list-style-type: none">• Stratejik Plan Hazırlama, Stratejik Yönetim Süreci ile ilgili diğer iş ve işlemler belirlenmesi• Stratejik Plan hedef ve göstergelerinin üst politika belgelerindeki ilke ve prensiplere uygun hazırlanması
Paydaş Analizi	<ul style="list-style-type: none">• Paydaş türü fazladır, paydaşlarımızın kurumumuzdan beklentileri farklı ve çok çeşitlidir.	<ul style="list-style-type: none">• Paydaşların idareden beklentilerinin faaliyet alanlarıyla uyum sağlanması, plan döneminde kurumsal faaliyetler hakkında paydaşlara düzenli bilgilendirme yapılması
İnsan Kaynakları Yetkinlik Analizi	<ul style="list-style-type: none">• Çalışanlarımızın her biri farklı türden yeterliliklere sahiptir.	<ul style="list-style-type: none">• Çalışanlarımızın her alanda bilgi sahibi olması için hizmet içi eğitim faaliyetleri düzenlenmesi
Kurum Kültürü Analizi	<ul style="list-style-type: none">• Kurumsal kültürümüz gelişmiş durumdadır. Kurum içi iletişim gelişmiştir, halkla ilişkiler sağlıklı bir şekilde yürütülmektedir.	<ul style="list-style-type: none">• Eğitim-öğretim faaliyetlerine genel katılım oranlarının yükseltilmesi

	<ul style="list-style-type: none"> • Eğitim faaliyetlerine kadın velilerimizin katılım oranları yüksektir fakat genel katılım oranları beklenen düzeyde değildir. 	
Fiziki Kaynak Analizi	<ul style="list-style-type: none"> • Derslik ve derslik başına düşen öğrenci sayısı makul düzeydedir. 	<ul style="list-style-type: none"> • Mevcut atölye donanımının günümüz teknolojisi ile uyumlu hale getirilmesi
Teknoloji ve Bilişim Altyapısı Analizi	<ul style="list-style-type: none"> • Bilişim Teknolojileri Laboratuvarı bulunmaktadır. 	<ul style="list-style-type: none"> • Mevcut bilişim laboratuvar imkanlarının, ilgili ders kazanımlarını verimli bir şekilde gerçekleştirebilecek şekilde güncellenmesi
Mali Kaynak Analizi	<ul style="list-style-type: none"> • Kurumumuza ait ödenek kaleminin yeterli olmaması • Ailelerin gelir düzeyi düşük olduğundan okul-aile birliğine az miktarda bağış yapılmaktadır • Okul-aile birliği iş ve işlemleri okul yöneticileri tarafından üstlenilmektedir. 	<ul style="list-style-type: none"> • Harcama planlamalarında mali kaynaklarda meydana gelecek öngörülemeyen değişikliklerin dikkate alınması • Okullara yeterli ödenek ayrılması

BÖLÜM III: GELECEĞE BAKIŞ

Okul Müdürlüğümüzün misyon, vizyon, temel ilke ve değerlerinin oluşturulması kapsamında öğretmenlerimiz, öğrencilerimiz, velilerimiz, çalışanlarımız ve diğer paydaşlarımızdan alınan görüşler, sonucunda stratejik plan hazırlama ekibi tarafından oluşturulan Misyon, Vizyon, Temel Değerler; okulumuz üst kuruluna sunulmuş ve üst kurul tarafından onaylanmıştır.

3.1. Misyon

Bölgemizdeki gençlerin yaşam kalitesini yükselterek, toplumsal refahı artırmak için; yaşam boyu öğrenme perspektifi içerisinde, toplumun her yaş ve eğitim düzeyindeki kişilere enerjilerini ve yaratıcılıklarını ortaya çıkaracak, öğrenme, iş ve yaşam becerilerini geliştirecek, her zaman ve her yerde uygulanabilecek örgün ve yaygın eğitim programları en iyi şekilde vermek, işgücü piyasasının ihtiyaç duyduğu öğrenci, çırak, kalfa ve ustaların yetiştirilmesini, geliştirilmesini sağlamak.

3.2. Vizyon

Türk Milli Eğitiminin temel amaç ve ilkeleri doğrultusunda örgün ve yaygın eğitim ile mesleki eğitimi, çağdaş insan anlayışı ile bütün yenilikleri topluma aktaran ve bu şekilde toplumsal mutluluğa ve kalkınmaya hedeflenen bir kurum ve “Trakya Bölgesinin en iyi Mesleki Eğitim veren Meslek Okulu olmaktır”

3.3. Temel Değerler

1. Tarafsızlık ve güvenilirlik
2. Liyakat
3. İnsanların yaşam haklarına duyarlılık
4. Yenilikçilik ve girişimcilik
5. Şeffaflık ve hesap verilebilirlik
6. Mesleki beceri, bilimsel bakış
7. Paylaşıcılık
8. Kültürel ve sanatsal duyarlılık
9. Teknolojik adaptasyon
10. Rasyonel ve katılımcı kararlar

BÖLÜM IV: AMAÇ, HEDEF VE STRATEJİLERİN BELİRLENMESİ

4.1. Amaçlar

Tablo 20: Stratejik Amaç ve Hedefler

AMAÇ 1	Kayıt bölgemizde yer alan çocukların okullaşma oranlarını artırmak
Hedef 1.1	Öğrencilerin uyum ve devamsızlık sorunlarını gidermek
Hedef 1.2	Özel eğitim ve rehberliğe ihtiyaç duyan öğrencilere ulaşarak, eğitim ve rehberlik gereksinimlerini karşılamak
AMAÇ 2	Öğrencilerimizin gelişmiş dünyaya uyum sağlayacak şekilde donanımlı bireyler olabilmesi için eğitim ve öğretimde kaliteyi artırmak
Hedef 2.1	Öğrencilerimizin sosyal ve duyuşsal gereksinimlerini karşılamak üzere sosyal etkinlik ve faaliyetlere katılımlarını artırmak
Hedef 2.2	Öğrencilerin okul içi ve dışındaki olumsuz davranışlarını en aza indirmek
Hedef 2.3	EBA'yı aktif kullanan öğrenci/öğretmen oranını yükseltmek
AMAÇ 3	Eğitim kurumumuzun kapasitesini ve donanım altyapısını, genel ve özel ihtiyaçları karşılayacak nitelikte geliştirmek
Hedef 3.1	Güvenli bir okul ortamı oluşturmak için İSG ve sağlık standartlarını yükseltmek
Hedef 3.2	Kuruma CİMER, MEBİM, e-Muhtar, dilekçe ve benzeri yollarla yapılan şikâyet sayısını azaltmak

4.2. Stratejik Amaç, Performans Göstergeleri ve Hedefler

Amaç 1 : Kayıt bölgemizde yer alan çocukların okullaşma oranlarını artırmak

Hedef 1.1 : Öğrencilerin uyum ve devamsızlık sorunlarını gidermek

Hedefe İlişkin Göstergeler				
Sıra	Gösterge	Mevcut (2023)	Hedef (2028)	Sorumlu Birim
P.G. 1.1.1	Kayıt bölgesindeki öğrencilerden okula kayıt yaptıranların oranı (%)	68	95	Öğretmenler Kurulu
P.G. 1.1.2	Okula yeni başlayan öğrencilerden oryantasyon eğitimine katılanların oranı (%)	89	95	Öğretmenler Kurulu
P.G. 1.1.3	Bir eğitim ve öğretim döneminde 20 gün ve üzeri devamsızlık yapan öğrenci oranı (%)	4,6	2	Öğretmenler Kurulu
P.G. 1.1.4	Sınıf tekrarı oranı (%)	8	2	Öğretmenler Kurulu

A 1	Kayıt bölgemizde yer alan çocukların okullaşma oranlarını artırmak								
H 1.1	Öğrencilerin uyum ve devamsızlık sorunlarını gidermek								
Performans Göstergeleri	Hedef Etkisi (%)	Mevcut (2023)	2024	2025	2026	2027	2028	İzleme Sıklığı	Raporlama Sıklığı
P.G. 1.1.1	20	68	75	85	85	90	95	6 ay	6 ay
P.G. 1.1.2	25	89	91	92	93	94	95	6 ay	6 ay
P.G. 1.1.3	20	4,6	4,5	4	3,5	3	2	6 ay	6 ay
P.G. 1.1.4	35	8	8	7	6	5	5	6 ay	6 ay
Sorumlu Birim	Okul Müdürlüğü								
İşbirliği Yapılacak Birim	Zümre Öğretmenler Kurulu Rehberlik Servisi								
Riskler	Veli iletişim ve adres bilgilerine ulaşamaması Düşük sosyo-ekonomik düzey								
Stratejiler	Veli görüşmeleri artırılacak Öğrencilerin akademik başarıları daha sık takip edilecek Yardım kuruluşlarıyla işbirliği kurulacak								
Maliyet Tahmini	3.000								
Tespitler	5 gün ve üzeri özürsüz devamsızlık oranı beklenen seviyenin üzerindedir								
İhtiyaçlar	Okul-Aile iş birliğinin geliştirilmesi Veli eğitimlerinin artırılması Devamsızlık oranlarının azaltılması								

Amaç 1 : Kayıt bölgemizde yer alan çocukların okullaşma oranlarını artırmak

Hedef 1.2 : Özel eğitim ve rehberliğe ihtiyaç duyan öğrencilere ulaşarak, eğitim ve rehberlik gereksinimlerini karşılamak

Hedefe İlişkin Göstergeler				
Sıra	Gösterge	Mevcut (2023)	Hedef (2028)	Sorumlu Birim
P.G. 1.2.1	Destek Eğitim Odası sayısı (Toplam)	0	1	Öğretmenler Kurulu
P.G. 1.2.2	Özel Eğitim veya Uygulama Okuluna yönlendirilen öğrenci sayısı	2	7	Öğretmenler Kurulu
P.G. 1.2.3	Okullarda bireysel görüşme yoluyla rehberlik servisinden faydalanan öğrenci sayısı	127	250	Öğretmenler Kurulu
P.G. 1.2.4	Hedef çalışmalar kapsamında uygulanan Düzey 2 ve Düzey 3 çalışma sayısı	3	5	Öğretmenler Kurulu

A 1	Kayıt bölgemizde yer alan çocukların okullaşma oranlarını artırmak								
H 1.2	Özel eğitim ve rehberliğe ihtiyaç duyan öğrencilere ulaşarak, eğitim ve rehberlik gereksinimlerini karşılamak								
Performans Göstergeleri	Hedef Etkisi (%)	Mevcut (2023)	2024	2025	2026	2027	2028	İzleme Sıklığı	Raporlama Sıklığı
P.G. 1.2.1	20	0	1	1	1	1	1	6 ay	6 ay
P.G. 1.2.2	25	2	3	4	5	6	7	6 ay	6 ay
P.G. 1.2.3	30	127	150	170	200	230	250	6 ay	6 ay
P.G. 1.2.4	25	3	3	4	4	5	5	6 ay	6 ay
Sorumlu Birim	Okul Müdürlüğü								
İşbirliği Yapılacak Birim	Zümre Öğretmenler Kurulu Rehberlik Servisi								
Riskler	Veli iletişim ve adres bilgilerine ulaşamaması Düşük sosyo-ekonomik düzey								
Stratejiler	“Özel eğitim” kavramı ile ilgili önyargılar Velilerin özel eğitim öğrencilerine yönelik çalışmalarını reddetmesi Bağımlılık sorunu olan öğrenci ve velilerin toplumdaki dışlanma kaygıları								
Maliyet Tahmini	15.000								
Tespitler	Kaynaştırma eğitiminin verimsiz olması Özel eğitim imkânlarına mesafe nedeniyle erişim güçtür								
İhtiyaçlar	Özel eğitim sınıfı Diğer kurumlarla iş birliği								

Amaç 2 : Öğrencilerimizin gelişmiş dünyaya uyum sağlayacak şekilde donanımlı bireyler olabilmesi için eğitim ve öğretimde kaliteyi artırmak

Hedef 2.1 : Öğrencilerimizin sosyal ve duyuşsal gereksinimlerini karşılamak üzere sosyal etkinlik ve faaliyetlere katılımlarını artırmak

Hedefe İlişkin Göstergeler				
Sıra	Gösterge	Mevcut (2023)	Hedef (2028)	Sorumlu Birim
P.G. 2.1.1	Sanat, bilim, kültür ve spor alanlarından birinde en az bir faaliyete katılan öğrenci oranı (%)	90	100	Öğrenci Kulüpleri Danışman Öğretmenleri
P.G. 2.1.2	Evinde/işyerinde ziyaret edilen öğrenci/veli oranı (%)	10	40	Sınıf Rehber Öğretmenleri
P.G. 2.1.3	Öğrenci başına okunan kitap sayısı	3	8	Türk Dili ve Edebiyatı Zümresi

A 2	Öğrencilerimizin gelişmiş dünyaya uyum sağlayacak şekilde donanımlı bireyler olabilmesi için eğitim ve öğretimde kaliteyi artırmak								
H 2.1	Öğrencilerimizin sosyal ve duyuşsal gereksinimlerini karşılamak üzere sosyal etkinlik ve faaliyetlere katılımlarını artırmak								
Performans Göstergeleri	Hedefe Etkisi (%)	Mevcut (2023)	2024	2025	2026	2027	2028	İzleme Sıklığı	Raporlama Sıklığı
P.G. 2.1.1	50	90	92	94	96	98	100	6 ay	6 ay
P.G. 2.1.2	20	10	15	20	25	30	40	6 ay	6 ay
P.G. 2.1.3	30	4	5	6	7	8	8	6 ay	6 ay
Sorumlu Birim	Okul Müdürlüğü								
İşbirliği Yapılacak Birim	Zümre Öğretmenler Kurulu Sosyal Etkinlikler Kurulu								
Riskler	“Eğitimde Başarı” kavramından yalnızca akademik başarının anlaşılması Eğitimcilerin yerel ve ulusal düzeyde yürütülen çalışmalara gönüllü olarak yeterli destek vermemesi Sosyal, kültürel ve sportif faaliyetlerle ilgili kurumlarda veri toplanamaması								
Stratejiler	Eğitim öğretim yılı içerisinde her öğrencimizin en az 1 sosyal faaliyete katılımı sağlanacak Bilinçli okuma ve yazma becerilerinin kazandırılması için “okuma ve yazma” temalı düzenli çalışmalar yapılacak Öğrencilerin akademik, sosyal ve duyuşsal becerilerinin uyumluluğu takip edilecek								
Maliyet Tahmini	50.000								
Tespitler	Sosyal faaliyetlerde yalnızca belirli öğrenciler görev almaktadır Gönüllü öğretmenlere düşen iş yükü artmakta ve bu durum bıkkınlığa sebep olmaktadır Okuma ve yazma alışkanlığı kazandırılması çalışmalarına çoğunlukla 9. sınıfta yer verilmektedir								
İhtiyaçlar	Her öğrencinin katılım sağlayabileceği şekilde sosyal faaliyetler düzenlemek Okuma ve yazma alışkanlığı ile ilgili çalışmalar tüm sınıf seviyelerine yayılacak Anne, baba ve çocukların birlikte okumasını sağlayabilecek çalışmalar yürütülecek								

Amaç 2 : Öğrencilerimizin gelişmiş dünyaya uyum sağlayacak şekilde donanımlı bireyler olabilmesi için eğitim ve öğretimde kaliteyi artırmak

Hedef 2.2 : Öğrencilerin okul içi ve dışındaki olumsuz davranışlarını en aza indirmek

Hedefe İlişkin Göstergeler				
Sıra	Gösterge	Mevcut (2023)	Hedef (2028)	Sorumlu Birim
P.G. 2.2.1	Ödül ve disiplin kurulunda ceza almış öğrencilerin oranı (%)	8	3	Öğretmenler Kurulu
P.G. 2.2.2	Tütün/alkol/ madde bağımlılığı olan öğrencilerin oranı (%)	23	15	Öğretmenler Kurulu

A 2	Öğrencilerimizin gelişmiş dünyaya uyum sağlayacak şekilde donanımlı bireyler olabilmesi için eğitim ve öğretimde kaliteyi artırmak								
H 2.2	Öğrencilerin okul içi ve dışındaki olumsuz davranışlarını en aza indirmek								
Performans Göstergeleri	Hedefe Etkisi (%)	Mevcut (2023)	2024	2025	2026	2027	2028	İzleme Sıklığı	Raporlama Sıklığı
P.G. 2.2.1	70	8	7	6	5	4	3	6 ay	6 ay
P.G. 2.2.2	30	23	21	18	17	16	15	6 ay	6 ay
Sorumlu Birim	Okul Müdürlüğü								
İşbirliği Yapılacak Birim	Rehberlik Servisi Disiplin Kurulu								
Riskler	Çevre üzerinde kontrolün az olması Sosyal medya ve internet ortamının olumsuz etkileri Akran baskısı								
Stratejiler	Muhtelif zamanlarda düzenlenen resim, şiir, kompozisyon ve öykü yarışmalarına katılımın sağlanması ve başarılı öğrencilerin ödüllendirilmesi TBM eğitimlerinin düzenlenmesi								
Maliyet Tahmini	3.000								
Tespitler	Öğretmenlerin ortak anlayış geliştirememesi								
İhtiyaçlar	Mevzuat değişikliği Öğretmen-veli işbirliği Kapsamlı psiko eğitim programı ve uygulayıcı								

Amaç 2 : Öğrencilerimizin gelişmiş dünyaya uyum sağlayacak şekilde donanımlı bireyler olabilmesi için eğitim ve öğretimde kaliteyi artırmak

Hedef 2.3 : EBA'yı aktif kullanan öğrenci/öğretmen oranını yükseltmek

Hedefe İlişkin Göstergeler				
Sıra	Gösterge	Mevcut	Hedef	Sorumlu Birim
P.G. 2.3.1	FATİH Projesi kapsamında eğitimcilerin verdiği kurslara katılan öğretmen sayısı	14	28	Öğretmenler Kurulu
P.G. 2.3.2	EBA'yı aktif kullanan öğretmen oranı (%)	40	80	Öğretmenler Kurulu
P.G. 2.3.3	EBA'yı aktif kullanan öğrenci oranı (%)	20	60	Zümre Öğretmenler Kurulu

A 2	Öğrencilerimizin gelişmiş dünyaya uyum sağlayacak şekilde donanımlı bireyler olabilmesi								
H 2.3	EBA'yı aktif kullanan öğrenci/öğretmen oranını yükseltmek								
Performans Göstergeleri	Hedef Etkisi (%)	Mevcut (2023)	2024	2025	2026	2027	2028	İzleme Sıklığı	Raporlama Sıklığı
P.G. 2.3.1	20	14	16	20	22	24	28	6 ay	6 ay
P.G. 2.3.2	30	40	45	50	60	70	80	6 ay	6 ay
P.G. 2.3.3	50	20	25	30	40	50	60	6 ay	6 ay
Sorumlu Birim	Okul Müdürlüğü								
İşbirliği Yapılacak Birim	Öğretmenler Kurulu								
Riskler	Her öğrencinin evinde ve yurtlarda internet altyapısı olmaması Teknolojinin kullanımı konusunda ders bilgisi düzeyinin düşük olması								
Stratejiler	Teknolojinin verimli kullanımı konusunda öğrencilere ve velilere yönelik çalışmalar düzenlenecek Öğretmenlere EBA kullanımı konusunda bilgilendirme yapılacak Teknolojinin etkin ve verimli kullanımı ile ilgili öğrencilere ve velilere bilgilendirme yapılacak								
Maliyet Tahmini	2.500								
Tespitler	EBA kullanan öğretmen oranı beklenen seviyenin altındadır EBA kullanan öğrenci oranı beklenen seviyenin altındadır Veliler, teknolojik araçları (telefon, bilgisayar, tablet) “başından savma” aracı olarak görmektedirler Veliler, teknolojik araçları bilinçli kullanmayı öğretmek yerine “yasaklama” yöntemine başvurmaktadır								
İhtiyaçlar	Bilinçli teknoloji kullanımı eğitimlerinin düzenlenmesi								

Amaç 3 : Eğitim kurumumuzun kapasitesini ve donanım altyapısını, genel ve özel ihtiyaçları karşılayacak nitelikte geliştirmek

Hedef 3.1 : Güvenli bir okul ortamı oluşturmak için İSG ve sağlık standartlarını yükseltmek

Hedefe İlişkin Göstergeler				
Sıra	Gösterge	Mevcut	Hedef	Sorumlu Birim
P.G. 2.3.1	Atölye donanımının güncellik oranı (%)	50	75	Okul Müdürlüğü
P.G. 2.3.2	İş güvenliği semineri alan öğrenci oranı (%)	80	100	Alan Şefleri
P.G. 2.3.3	Kalite standartlarını içeren sertifika sayısı (Beyaz Bayrak, Okulum Temiz, Sıfır Atık Belgesi vb.)	3	5	Okul Müdürlüğü

A 3	Eğitim kurumumuzun kapasitesini ve donanım altyapısını, genel ve özel ihtiyaçları								
H 3.1	Güvenli bir okul ortamı oluşturmak için İSG ve sağlık standartlarını yükseltmek								
Performans Göstergeleri	Hedef Etkisi (%)	Mevcut (2023)	2024	2025	2026	2027	2028	İzleme Sıklığı	Raporlama Sıklığı
P.G. 3.1.1	50	50	55	60	65	70	75	6 ay	6 ay
P.G. 3.1.2	40	80	85	87	90	95	100	6 ay	6 ay
P.G. 3.1.3	10	3	3	3	4	5	5	6 ay	6 ay
Sorumlu Birim	Okul Müdürlüğü								
İşbirliği Yapılacak Birim	Alan Şefleri Satın Alma Komisyonu Muayene Kabul Komisyonu								
Riskler	Tasarruf tedbirleri kapsamında ödenek ayrılmaması								
Stratejiler	Alan şefleri eliyle atölye ihtiyaç tespiti yapılacak İSG uzmanları aracılığıyla öğrencilere eğitimler verilecek Sertifikasyonlara dahil olmak için kurum standartları yakalanacak								
Maliyet Tahmini	100.000								
Tespitler	İhtiyaç dahilinde olan malzemelerin yüksek meblağ gerektirmesi								
İhtiyaçlar	Atölye donanımının iyileştirilmesi								

Amaç 3 : Eğitim kurumlarının kapasitesini ve donanım altyapısını, genel ve özel ihtiyaçları karşılayacak nitelikte geliştirmek

Hedef 3.2 : Kuruma CİMER, MEBİM, e-Muhtar, dilekçe ve benzeri yollarla yapılan şikâyet sayısını azaltmak

Hedefe İlişkin Göstergeler				
Sıra	Gösterge	Mevcut	Hedef	Sorumlu Birim
P.G. 3.2.1	CİMER, MEBİM, E-Muhtar, Dilekçe vb. yollarla kuruma başvuru sayısı (tüm başvurular)	0	0	Okul Müdürlüğü
P.G. 3.2.2	CİMER, MEBİM, E-Muhtar, Dilekçe vb. yollarla kuruma başvuru sayısı (şikâyet)	0	0	Okul Müdürlüğü
P.G. 3.2.3	Şikâyet başvurusu sonucunda uygulanan cezai yaptırım sayısı	0	0	Okul Müdürlüğü
P.G. 3.2.4	Özel Öğrenci Taşıma Servisleri ile ilgili Şikâyet sayısı	0	0	Okul Müdürlüğü

A 3	Eğitim kurumumuzun kapasitesini ve donanım altyapısını, genel ve özel ihtiyaçları karşılayacak nitelikte geliştirmek								
H 3.2	Kuruma CİMER, MEBİM, e-Muhtar, dilekçe ve benzeri yollarla yapılan şikâyet sayısını azaltmak								
Performans Göstergeleri	Hedef Etkisi (%)	Mevcut (2023)	2024	2025	2026	2027	2028	İzleme Sıklığı	Raporlama Sıklığı
P.G. 3.2.1	0	0	0	0	0	0	0	6 ay	6 ay
P.G. 3.2.2	0	0	0	0	0	0	0	6 ay	6 ay
P.G. 3.2.3	0	0	0	0	0	0	0	6 ay	6 ay
Sorumlu Birim	Okul Müdürlüğü								
İşbirliği Yapılacak Birim	Öğretmenler Kurulu								
Riskler	Şikâyet sahiplerinin şikâyet edilebilecek konular hakkında hukuki altyapılarının yetersiz olması Yaşanan her sorunda, ilgili kişi veya kurum yerine şikâyet yöntemlerine başvurulması Şikâyet mekanizmalarının sayı ve çeşitlilik itibarıyla fazla olması								
Stratejiler	Okul-Aile iş birliği geliştirilecek Kurumsal kültür oluşması için düzenlenen faaliyetler çeşitlendirilecek Kurumsal faaliyetlerimiz sürekli olarak fiziksel ve elektronik ortamlarda paylaşılacak								
Maliyet Tahmini	1.000								
Tespitler	Şikâyet sahipleri, beklentilerinin karşılanamadığı her durumda şikâyet yoluna başvurmaktadır Şikâyet sahiplerinin şikâyet başvuru yolları çok çeşitlidir								
İhtiyaçlar	Öğrenci velilerinin bilinçlendirilmesi Şikâyet mekanizmalarının, çalışanların motivasyonlarını düşürmeyecek şekilde işletilmesi								

4.3. Maliyetlendirme

Tahmini Kaynaklar Analizinden yararlanılarak kurumumuzun 5 yıllık hedeflerine ulaşılabilmesi için planlanan faaliyetlerin Tahmini Maliyet Analizi yapılmıştır.

Tablo 21: Tahmini Maliyet Analizi

Hedefler	Planın 1. Yılı	Planın 2. Yılı	Planın 3. Yılı	Planın 4. Yılı	Planın 5. Yılı	Toplam Maliyet
A1 H 1.1	1.000	500	500	500	500	3.000
A1 H 1.2	2.000	3.000	3.000	3.000	4.000	15.000
A2 H 2.1	10.000	10.000	10.000	10.000	10.000	50.000
A2 H 2.2	1.000	500	500	500	500	3.000
A2 H 2.3	500	500	500	500	500	2500
A3 H 3.1	20.000	20.000	20.000	20.000	20.000	100.000
A3 H 3.2	200	200	200	200	200	1.000
TOPLAM						174.000

VI. BÖLÜM: İZLEME VE DEĞERLENDİRME

Müdürlüğümüzün 2024-2028 Stratejik Planı İzleme ve Değerlendirme sürecini ifade eden İzleme ve Değerlendirme Modeli hazırlanmıştır. Okulumuzun Stratejik Plan İzleme-Değerlendirme çalışmaları eğitim-öğretim yılı çalışma takvimi de dikkate alınarak 6 aylık ve 1 yıllık sürelerde gerçekleştirilecektir. 6 aylık sürelerde Okul Müdürüne rapor hazırlanacak ve değerlendirme toplantısı düzenlenecektir. İzleme-değerlendirme raporu, istenildiğinde İlçe Milli Eğitim Müdürlüğüne gönderilecektir.

Şekil 3: İzleme-Değerlendirme Süreci



VII. BÖLÜM: EKLER

Öğretmen, öğrenci ve veli anket örnekleri klasör ekinde olup okulumuzda uygulanarak sonuçlarından paydaş analizi bölümü ve sorun alanlarının belirlenmesinde yararlanılmıştır.